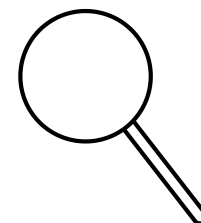


學習障礙學生的輔導原則



定義與特質

學習障礙，他們是一群異質性很高的特殊教育群體，除有學業、社會技巧等議題外，行為型態的缺陷，也是重要的特徵。



學習障礙學生的輔導原則



常見類型與困難

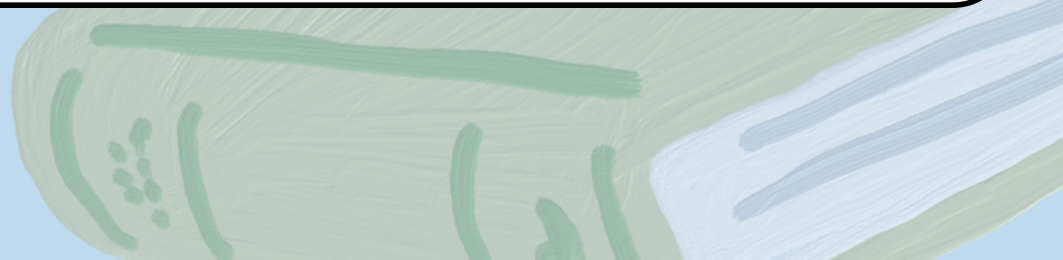
(一) 閱讀能力方面

包括閱讀習慣、朗讀、理解和表達方式等困難。常因閱讀速度慢或跳行跳字而發生錯誤，或者唸完一段文章卻無法理解內容，或無法整理出文章摘要或統整組織，對於文言文、隱喻性、雙關語、自己不熟悉的用詞難以理解，常寫出語句不通順的句子，對於造句、寫長篇文章有困難，同時也對「認字」與「記字」有困難，每個字都要複習多次才記得住，但轉眼又會忘記；對注音符號、文字符號等符號的學習以及對繪畫、空間等其他類的學習，也會有顯著的差異。

另外，對於填寫較複雜的表格，也易有遺漏填答的狀況。

(二) 數學能力方面

通常無法了解數字的概念與心算、無法理解數學應用問題，也無法運算太複雜的計算式，對於小數、分數、比例、時間、單位等概念理解有困難。





學習障礙學生的輔導原則



常見類型與困難

(三) 書寫能力方面

包括字跡的工整、字與筆順的正確性、文句的通暢性等，經常出現技術性的錯誤，如：寫字上下左右顛倒或部首錯置、經常搞混音近的字、錯別字、多筆畫或少筆畫、詞彙有限、語句很短、寫字速度慢、字體過大或過小，需要花較長的時間才能完成，而且對於自己不常寫的字會寫不出來，需要有字形對照才能寫出文字或電腦打字才能輸出。

(四) 語言能力方面

分為語言的接收、處理與表達三方面的問題；在應答時很難運用詞彙、語句來表達自己的想法，也怕誤解意思答錯而被取笑，或無法組織完整的句子來表達自己的意思，進而很少開口說話，且無法與老師或同學產生良好的溝通。





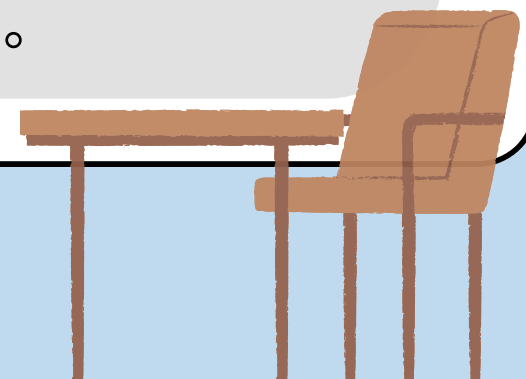
學習障礙學生的輔導原則



輔導原則與支持策略

(一) 學習支持

1. 安排助理人員：安排適合的助理人員於課堂上的輔助，如提供筆記抄寫或影印、提示課本段落、成為協助的同組組員等，讓學生可獲得適切協助。
2. 任課老師溝通及評量調整：透過發送選課學生通知信函給各任課老師，讓老師了解學生的特殊需求並提供彈性評量調整方式，也能了解學生對應的輔導老師並共同合作協助。
3. 課業輔導：針對學生較有困難學習的科目，提供學生申請課業輔導加強學習。
4. 教室環境：大專階段每門課程都在不同的教室進行、且不固定座位，對於注意力較無法集中的學生應避免坐在窗邊或是靠門口的位置，以降低干擾學習因素。若有協助同學，應彼此鄰近就坐以達學習輔助效果。





學習障礙學生的輔導原則



(二) 學習輔導策略

- 1.宜教導其如何記筆記、做報告、閱讀填表、記住長串的指令，讓學生具備學習策略以利因應學校考試。
- 2.鼓勵參加成長團體課程活動或講座，以增進自我概念、交友能力、與他人互動能力。
- 3.平常書寫困難時，可善用身邊手機查詢相關字形筆畫，讓書寫較為順暢不卡關。
- 4.利用視覺、觸覺、聽覺或其他各種管道來協助學習，例如：螢光筆畫重點、用直尺區隔文字閱讀、製作語音書…等。

(三) 整合資源

- 1.可結合校內輔導中心的心理師資源，提供學生心理支持。
- 2.可結合輔具中心資源，提供適切的學習輔具。





學習障礙學生的輔導原則



給授課老師的提醒



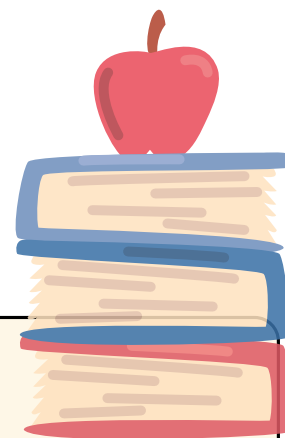
(一) 可向資源教室申請學生報讀、筆記抄寫、課業輔導等服務。



(二) 可向資源教室申請課業輔導。
(三) 教導學習策略，如自我管理、學習技巧。



(四) 考試調整如延長作答時間、錯別字或混淆字不扣分;替代評量方式，如口試、電腦作答或操作替代筆試等。



(五) 有隱喻、雙關語或文言文需要加以解說，使其意思具體明確或白話才能讓學生了解。



(六) 下達指令需要具體明確，必要時需請學生複誦說明，以確認學生有明白該指令。



(七) 強化學生的優勢能力，提升學習自信心