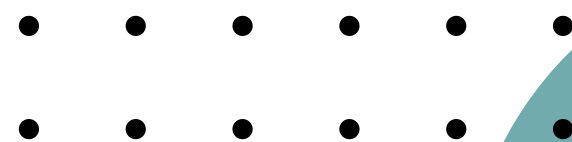
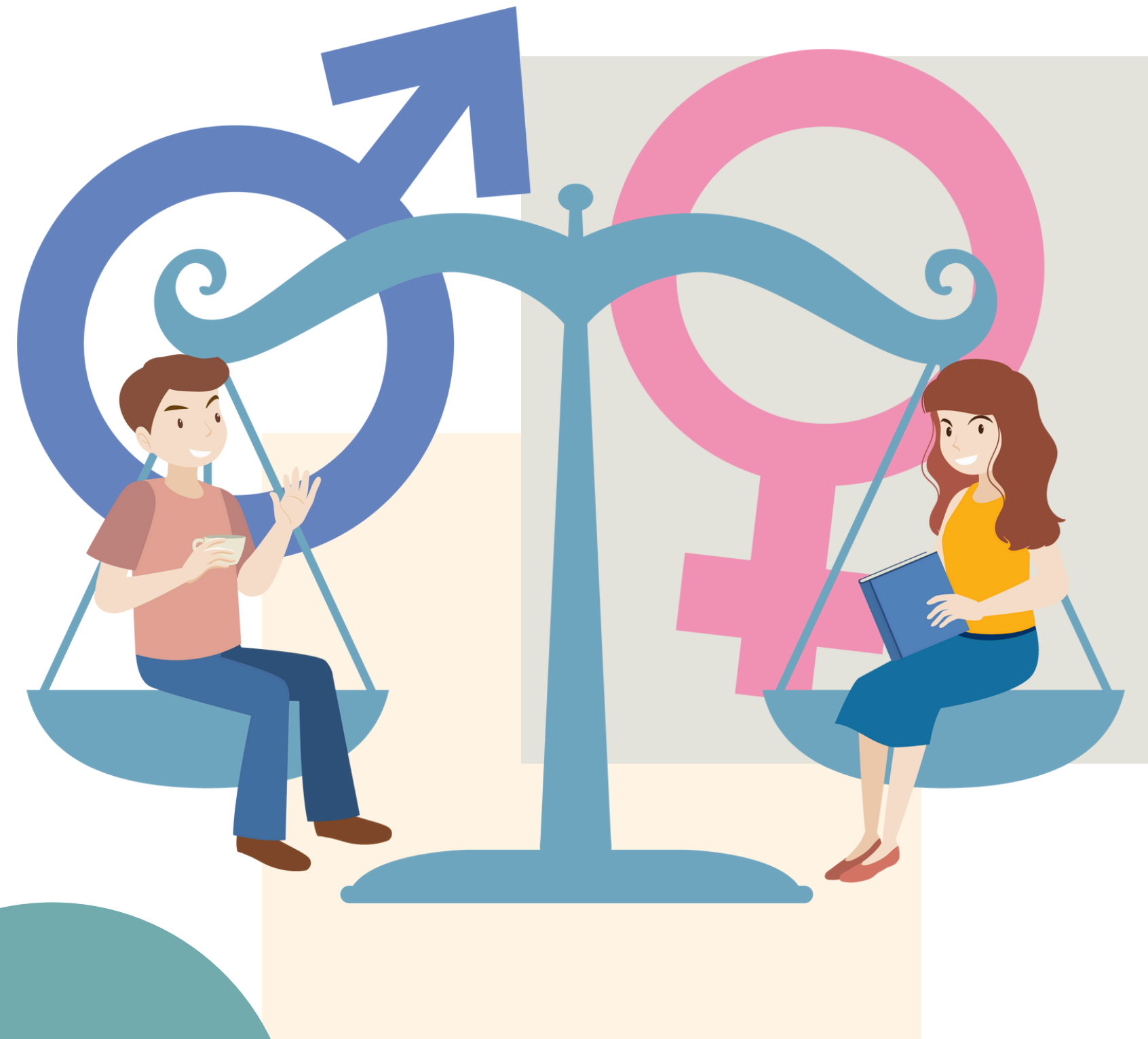


新生定向輔導(114寒轉)

性別平等大學堂

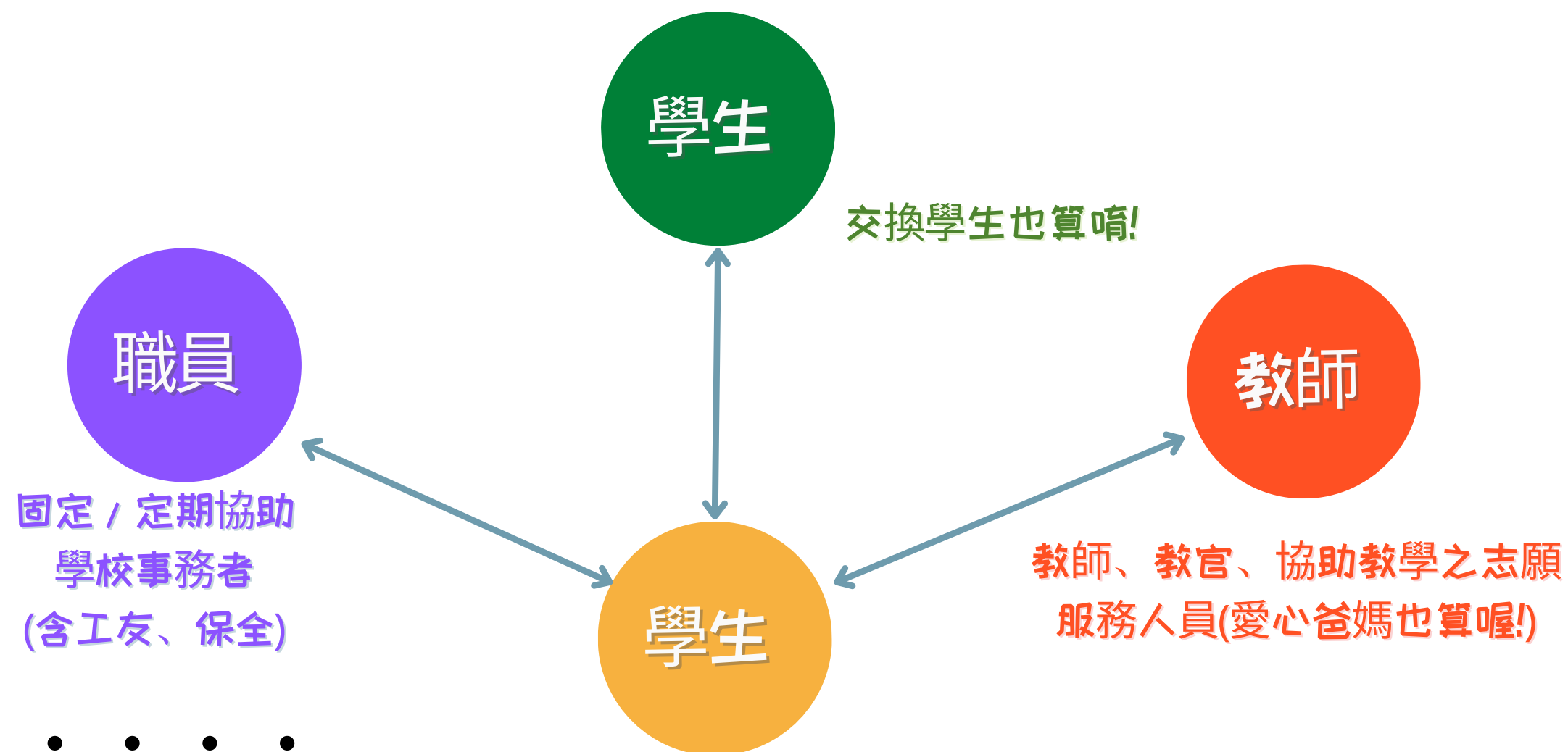
中山醫學大學
性別平等教育委員會



【性別平等教育法】

以教育方式教導尊重多元性別差異，消除性別歧視，
促進性別地位之實質平等。

校園性平事件(性侵、性騷、性霸凌)定義：一方為學生，另一方為校內人員



性平法§3

以教育方式教導尊重多元性別差異，消除性別歧視，促進性別地位之實質平等。

性騷擾

以明示或暗示之方式，從事不受歡迎且具有性意味或性別歧視之言詞或行為，致影響他人之人格尊嚴、學習、或工作之機會或表現者。

以性或性別有關之行為，作為自己或他人獲得、喪失或減損其學習或工作有關權益之條件者。

性霸凌

指透過語言、肢體或其他暴力，對於他人之性別特徵、性別特質、性傾向或性別認同進行貶抑、攻擊或威脅之行為且非屬性騷擾者。

性侵害

指性侵害犯罪防治法所稱性侵害犯罪之行為。

違反 性別專業倫理

校長或教職員工與未成年學生發展親密關係，或利用不對等之權勢關係，於執行教學、指導、訓練、評鑑、管理、輔導學生或提供學生工作機會時，在與性或性別有關之人際互動上，發展有違專業倫理之關係。

【性平規範】

《校園性別事件防治準則》§8

- 教師於執行教學、指導、訓練、評鑑、管理、輔導或提供學生工作機會時，在與性或性別有關之人際互動上，不得發展有違專業倫理之關係。
- 教師發現其與學生之關係有違反前項專業倫理之虞，應主動迴避或陳報學校處理。

教職員聘約

學生手冊

《校園性別事件防治準則》§9

教職員工生應尊重他人與自己之性或身體之自主，避免不受歡迎之追求行為，並不得以強制或暴力手段處理與性或性別有關之衝突。

兩情相悅， 究竟是月老的紅線還是觸犯法律的底線？

— 《刑法》 §227條

	性交	猥褻
14歲以上 未滿16歲	7年以下	3年以下
未滿14歲	3年以上 10年以下	6個月以上 5年以下

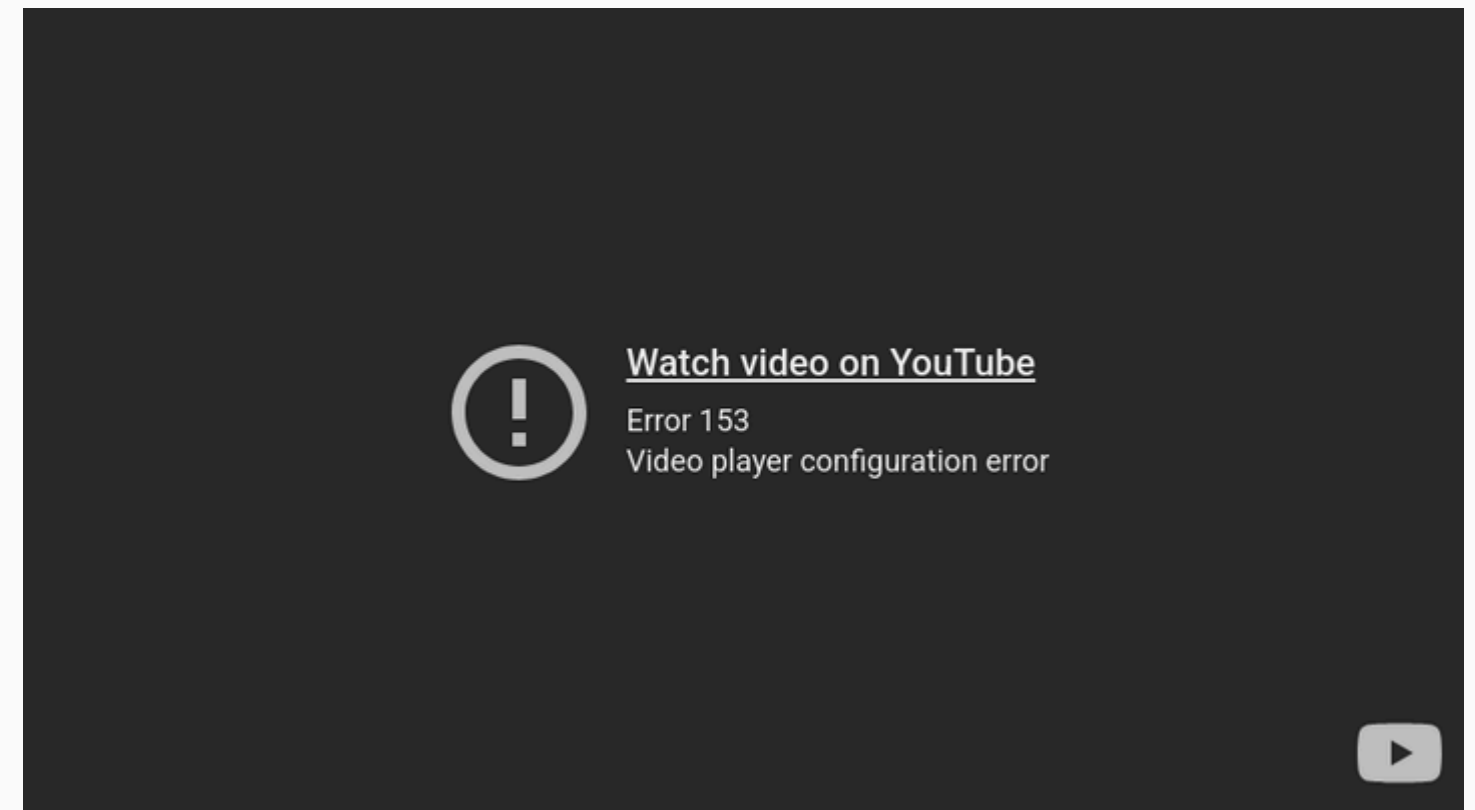
未滿16歲，兩情相悅，具有刑責；未滿14歲發生男女關係，加重處罰！

到底是「等你下課」還是「等警察上課」？

《等你下課》

周杰倫

你住的巷子裡我租了一間公寓，為了想與你不期而遇
高中三年我為什麼，為什麼不好好讀書，沒考上跟你一樣的大學
我找了份工作離你宿舍很近，當我開始學會做蛋餅才發現你不吃早餐
喔你又擦肩而過，你耳機聽什麼，能不能告訴我
學校旁的廣場，我在這等鐘聲響，等你下課一起走好嗎
談著琴唱你愛的歌，暗戀一點都不痛苦，痛苦的是你根本沒看我
我唱這麼走心卻走不進你心裏，
在人來人往找尋著你，護著你不求結局，喔你又擦肩而過
唱告白氣球，終於你回了頭
躺在你學校的操場看星空，教室裡的燈還亮著你沒走
記得我寫給你的情書，都什麼年代了到現在我還在寫著
總有一天總有一年會發現，有人默默的陪在你的身邊，
也許我不該在你的世界
當你收到情書也代表我已經走遠



監視觀察



尾隨接近



寄送物品



【這不就是跟蹤騷擾嗎!!!】

《跟蹤騷擾防治法》

「精誠所至 金石為開」 與 「死纏爛打」 只有一線之隔

違法條件



與性有關



針對特定人反覆或持續



違反意願、使人心生畏怖

跟騷種類

監視觀察



尾隨接近



寄送物品



冒用個資



不當追求



妨害名譽



通訊騷擾



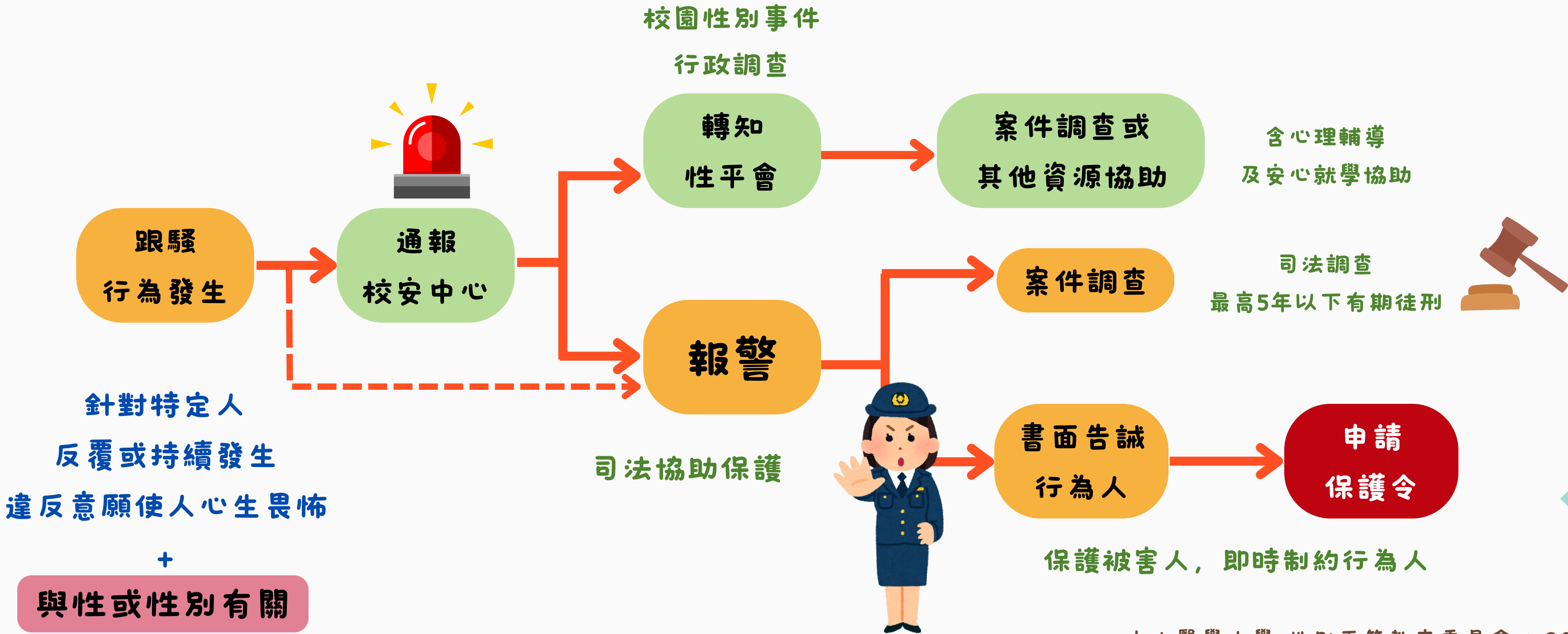
歧視貶抑



《校園跟蹤騷擾事件防治》

案件處理程序

行政調查與司法調查雙軌並行



網路平台讓言論自由無限上網？

究竟是創作，還是侵權--案例分享 【小玉Deepfake換臉事件】



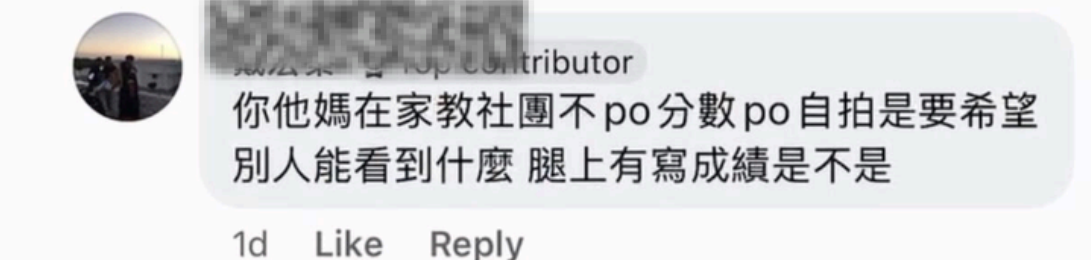
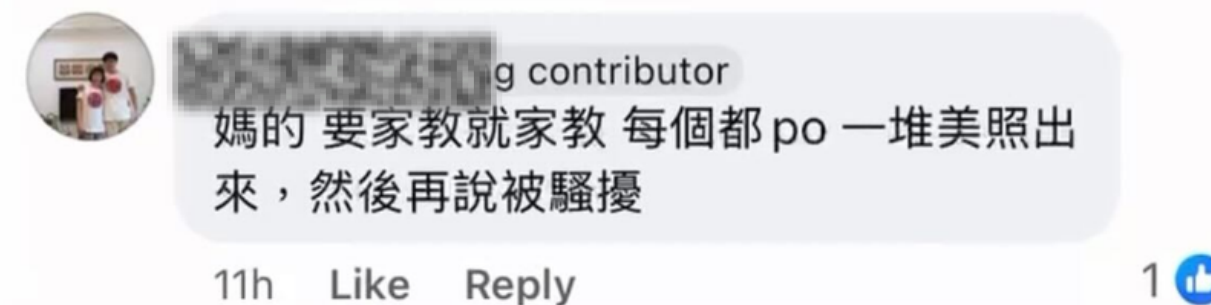
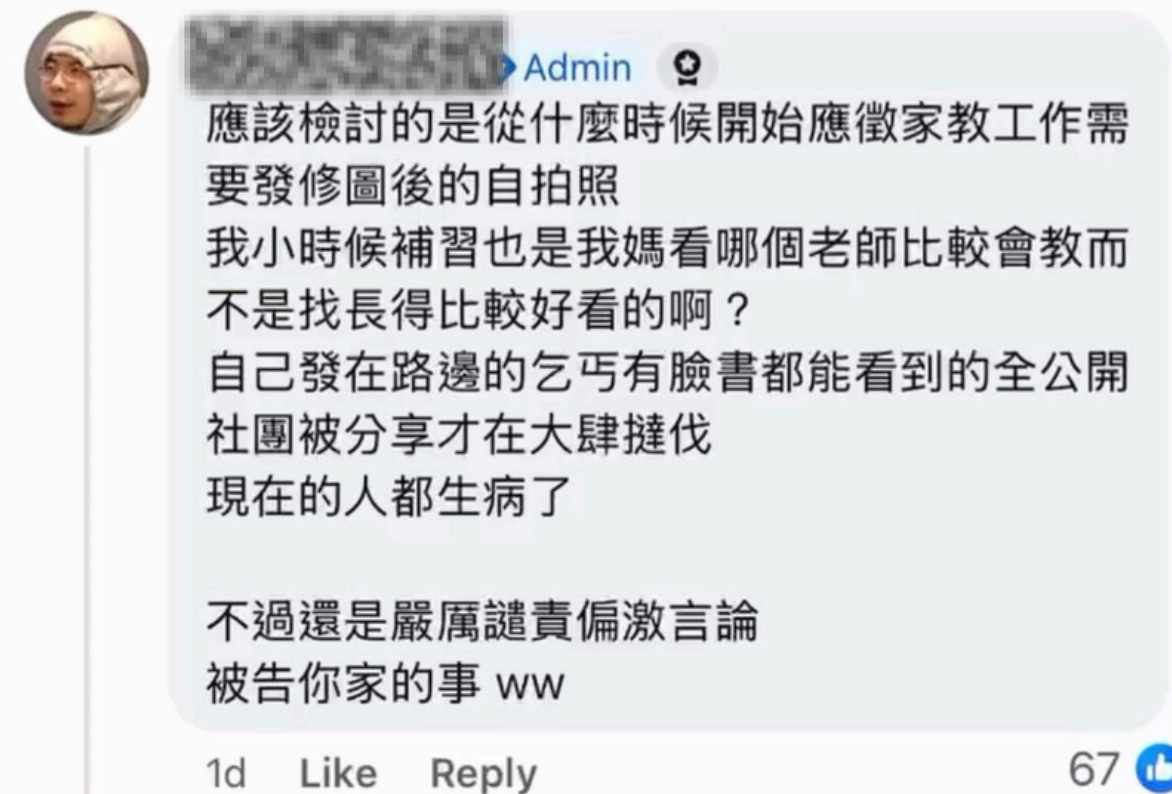
司法新聞

「小玉條款」三讀！防換臉性暴力犯罪 刑法增不實性影像營利罪可重判7年

隨著數位科技之發達及運用，性私密影片層出不窮，甚至出現Deepfake換臉技術等，使透過修法防制的聲浪呼聲高。立法院會今天(7日)三讀修正通過刑法部分條文，增訂性「妨害性隱私及不實性影像罪」，若製作不實性影像並散布營利，最高處7年有期徒刑。

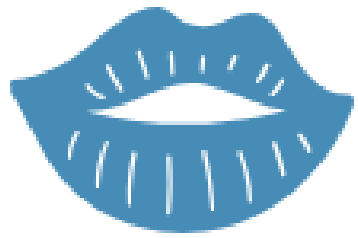
網路平台讓言論自由無限上綱？

大學校園內常見的數位網路暴力模式- 案例分享【從「家教網」到「活網缺愛」】



匿名不等於沒有責任，尊重不因網路打折！

資料來源：婦女權益促進發展基金會



基於性別的
貶抑、仇恨言論或行為

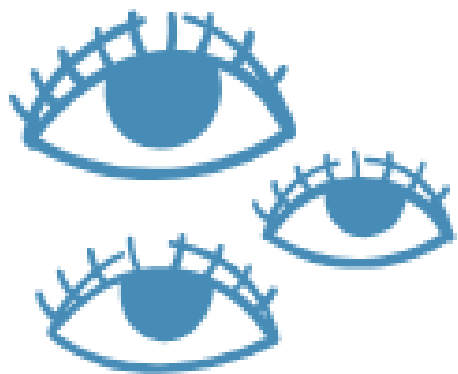
Denigration, Hate Speech, or Hate
Motivated Behavior Based on Gender

厭女酸民攻擊 Misogynistic Troll Attacks

- 基於性別，對於他人之行為或遭遇，進行貶抑或訕笑，
如：穿著性感、婚前性行為或遭受性騷擾等
- 鼓吹性別暴力

網路霸凌 Cyberbullying

- 對他人之性別、性傾向或性別認同等，發
表貶抑、侮辱、攻擊或威脅等仇恨言論



基於性別的隱私侵害

Privacy Invasion Based on Gender

數位跟蹤 Digital Stalking

- 對於他人反覆實施跟蹤騷擾行為，使人感到不安或畏懼，如：傳送攻擊或恐嚇性電子郵件或訊息；對於他人網路留言，發表攻擊性言論等
- 跟蹤或監視他人活動，如：透過手機 GPS 定位或電腦、網路使用紀錄等方法為之
- 監視或蒐集他人網路活動或資訊，進而違反他人意願與之接觸等

人肉搜索 Doxxing

- 透過網路集結或煽動群眾，搜索取得與散布未經他人同意公開與性別有關之文字、聲音、圖畫、照片或影像等隱私資料

匿名不等於沒有責任，尊重不因網路打折！

資料來源：婦女權益促進發展基金會



數位技術輔助的性暴力

Technology-Facilitated Sexual Violence

未經同意散布性/性別私密資料

Non-consensual Distribution of Sexual/Gender-Related Intimate Information

- 利用數位工具惡意或未經同意而製作、散布或偷窺與性或性別有關之文字、聲音、圖畫、照片或影像等個人私密資料

性勒索 Sextortion

- 以揭露他人性私密資料為手段，勒索、恐嚇或脅迫他人

數位性騷擾 Digital Sexual Harassment

- 未經同意將猥褻文字、聲音、圖畫、照片或影像等資料傳送他人，如：隔空投送或傳送具露骨性意味之電子郵件或簡訊；於社群網站、網路聊天室或線上會議平台發表不適宜或具侵略性挑逗言論或影像等
- 對於他人實施性別工作平等法、性別平等教育法或性騷擾防治法所定性騷擾行為

匿名不等於沒有責任，尊重不因網路打折！

資料來源：婦女權益促進發展基金會



基於性別的網路詐騙

Online Scams Based on Gender

身分竊用或偽造 Identity Theft or Forgery

- 偽造或冒用身分，以取得他人個人資料、侮辱或接觸他人、損害他人名譽或信用、進行恐嚇或威脅，或據以製作身分證件供詐欺之用等，如：女性或性少數較容易在社群上遭受身分盜用

網路交友詐騙 Online Dating Scams

- 網戀詐騙，以網路交友軟體為媒介親近他人並營造戀愛氛圍，在快速取得對方的信任後騙財騙色

招募引誘 Recruitment and Luring

- 運用網路或數位方式進行人口販運，如：以提供工作機會為由，或使用盜用之圖片、內容製作虛假廣告，引誘他人賣淫；抑或從事人口販運者，利用網路聊天室等傳遞人口販運訊息或進行廣告等

匿名不等於沒有責任，尊重不因網路打折！

資料來源：婦女權益促進發展基金會



傳統親密關係暴力的 數位新樣態

Digital Forms of Offline Intimate
Partner Violence

遠端遙控 Remote Monitoring

- 利用物聯網科技 (Internet of Things, IoT) 的智慧型家具遠端監控伴侶的生活

掌握密碼或共享帳號

Controlling Passwords or Shared Accounts

- 伴侶之間分享密碼或共享帳號，一方查看另一方的電子信箱以監控其往來的對象，或查看信用卡消費紀錄以掌握其的行蹤等，干涉與控制他人生活之行為



基於性別偏見的 強暴與死亡威脅

Rape and Death Threats Based on
Gender Discrimination

強暴與死亡威脅 Rape and Death Threats

- 基於性別偏見，以強制性交或加害生命之事恐嚇他人，使他人心生畏懼者

杜絕數位網路性暴力 「5不4要」



杜絕數位網路性暴力 「5不4要」



校園常見性別事件



校園常見性別事件

情境1.

學妹和男友上床了！可是，卻沒有開心的感覺。她本來覺得兩人感情很好，交往也有一段時間了，不排斥自然而然發生關係。但是當那一刻來臨時，她猶豫了，臨時決定不想繼續，希望中止。沒想到男友不予理會，只急著想完事，不顧學妹害怕到哭了起來，讓她很難過，覺得不被尊重，甚至有被強暴的感覺。

■ 狀況判斷 ■

有性侵害之嫌！！

校園常見性別事件

情境2.

我常在團練時，看到學姊對學弟**語帶輕挑、毛手毛腳**，一直伸手襲胸摸臀，還大喇喇地表示：「你是男生欸，大方一點好不好！摸一下又不會怎樣！我就是喜歡你的大肌肌啊！」學弟說他覺得很窘又很困擾，不喜歡被這樣吃豆腐，可是開口請學姊收斂言行，學姊卻完全不當一回事。

■ 狀況判斷 ■

有性騷擾之嫌！！



校園常見性別事件

情境3.

我們的社團個大家庭，大家都是無話不談的朋友，平常都喜歡在line上傳一些有趣的小圖片分享快樂，最近群組裡面的男生越來越常傳一些網紅的性感照片，甚至討論起身邊女生的身材，或是講黃色笑話，讓人覺得很不舒服。但是跟他們抗議的時候，他們都說「我們是好朋友，互相分享一下，不用這麼嚴肅嘛！」難道是我太敏感了嗎？

■ 狀況判斷 ■

性騷擾

這是騷擾嗎？

群組裡男生朋友在評論較裸露的照片，還想找妳一起討論。

你OK嗎？

小芬



這網美身材超辣



@小芬輸了ㄟ

文字訊息中討論敏感話題，可能讓人不舒服而不自知，所以應該謹慎發言，以免對群組中的人構成性騷擾。

臺北市政府社會局
Department of Social Welfare, Taipei City Government

小學課本的
的定義

廣告

校園常見性別事件

情境4.

我是個國考學系的學生，平常沒課的時候都在圖書館念書，累了就跟身邊的同學一樣滑滑手機、看看影片，但是最近發現有個男生總是在看一些不雅的文件，甚至有一次經過他去裝水的時候發現是影片的內容是A片，雖然他是用自己的手機看的屬於個人自由，但總覺得怪怪的。

■ 狀況判斷 ■

有性騷擾之嫌！！



校園常見性別事件

情境5.

追求喜歡的人，要鍥而不捨，不能輕易被打倒，才是真愛的表現！對方表示拒絕、已讀不回、避不見面、刪除封鎖，這些潑冷水的舉動，都只是要考驗我的決心，想要我用打死不退的態度，來證明我的感情有多深。我要堅持下去，要更努力更頻繁地付出，相信對方終有一天會接受我的表白。

■ 狀況判斷 ■

有性騷擾及跟騷之嫌！！



校園常見性別事件

情境6.

班上有個男生，動作和聲音很秀氣，其他人會**模仿**他的模樣，引起一陣哄堂大笑。那群人在班上的line群裡，也常拿他的**性別特質大做文章**，例如在他請病假時，說他是請生理假，在抽宿舍時說他應該去抽女宿。他們都說這只是開玩笑，沒有惡意，但卻在那個男生請他們停止這些言行時，嘻皮笑臉地說：「你就很娘啊，我有說錯嗎？這麼開不起玩笑，太玻璃心了吧！」



■ 狀況判斷 ■

有性霸凌之嫌！！

校園常見性別事件

情境7.

熬過指考的煎熬，幸運上了同一所大學，我以為我們的戀情會迎向美好的新局面，沒想到男友卻說他課業壓力很大，無心戀愛，希望**協議分手**。我好生氣，他一定是移情別戀了！我每天**打好幾十通電話**給他，好話說盡，想要挽回，但他都不接。我只好**偷偷跟蹤他**，**拍下他每天在做什麼**，我要逮到他偷吃的證據。我傳LINE跟他說：「你每天做什麼、去哪裡，我都知道；你如果不回到我身邊，你一定會後悔，我會讓大家知道你不為人知的骯髒醜事，讓你身敗名裂。」



■ 狀況判斷 ■

有觸及親密關係暴力之嫌！！

校園常見性別事件

情境8.

我們班**班對**是一對讓人很頭痛的情侶，在人前高調曬恩愛又黏膩，私下卻經常**一言不合就大打出手**。為了爭輸贏，A會要**脅將**兩人合拍的性愛影片上傳網路，B則是偷拍A洗澡的畫面，也揚言要公開，**互相牽制**，外人看了都覺得很傻眼。



■ 狀況判斷 ■

以有觸及親密關係暴力之嫌！！

校園中常見的性別事件

情境9.

我們班同學很熱中網路交友，覺得聊得來、直接換照約見面，比參加社團或上通識課慢慢醞釀，更容易認識朋友，好多人都透過這個管道交到女朋友。只是沒想到，那些照片上看起來超成熟的女生，有些實際不滿16歲，有些甚至才剛上國中！看著同學們絲毫不以為意，開心分享與小女友兩情相悅的性事，我覺得好擔心，這樣真的沒問題嗎？

■ 狀況判斷 ■

有觸犯刑法「強制性交罪」之嫌！！

未滿16歲，兩情相悅，依舊具有刑責；未滿14歲發生男女關係，加重處罰！

發生校園性別事件之後呢？

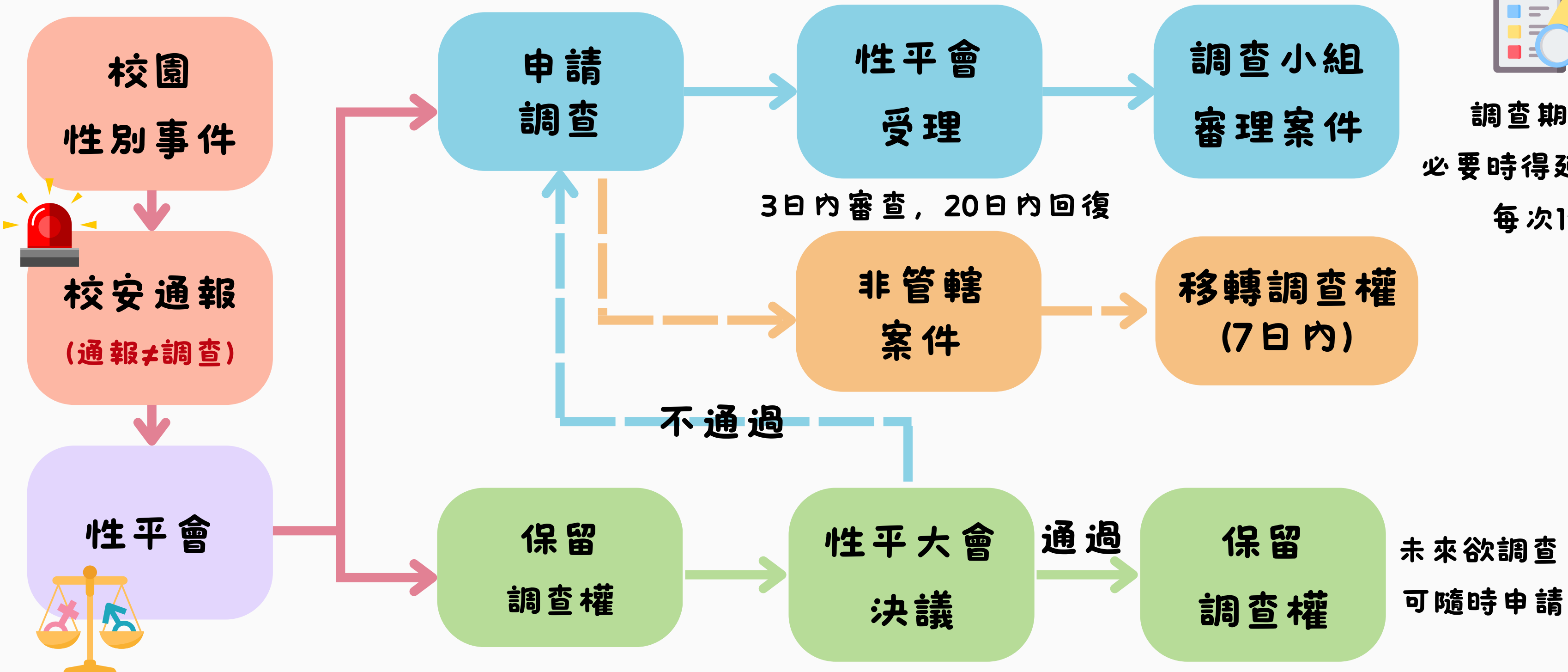


校園內之性平事件，必須交由性平會調查處理，任何人不得另設調查機制，違反者其調查無效。

《性別事件後續處理流程》



調查期2個月
必要時得延長2次，
每次1個月



校園內之性平事件，必須交由性平會調查處理，任何人不得另設調查機制，違反者其調查無效。

《對當事人的保護》



心理諮商與輔導

轉介身心健康中心
進行輔導



法律協助

協助提供法律諮詢



課業協助

調整課程安排
避免雙方當事人接觸



其他性平會認為必要
之保護措施或協助

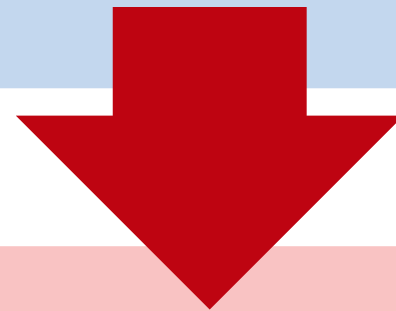
彈性調整出勤狀況
協助課業輔導等等

《校園性別事件防治準則》

—§30 (誣告與罰則)

校園性別事件經事件管轄學校或機關所設性平會調查屬實後，事件管轄學校或機關應依本法第二十六條第一項規定，對行為人予以申誡、記過、解聘、停聘、不續聘、免職、終止契約關係、終止運用關係或其他適當之懲處。其他機關依相關法律或法規有議處權限者，事件管轄學校或機關應將該事件移送其他權責機關議處；其經證實有誣告之事實者，並應依法對申請人或檢舉人為適當之懲處。

其經證實有**誣告之事實者**，並應依法對申請人或檢舉人為適當之懲處。



《學生獎懲辦法》

經調查認定有**誣告事實者**：

情節較輕者，記與小過；

情節重大者，記與大過。

校園內的性別友善空間

A graphic featuring two hands, one red and one orange, cupping a light pink heart. The heart contains the text '友善包容' and '尊重彼此差異'.

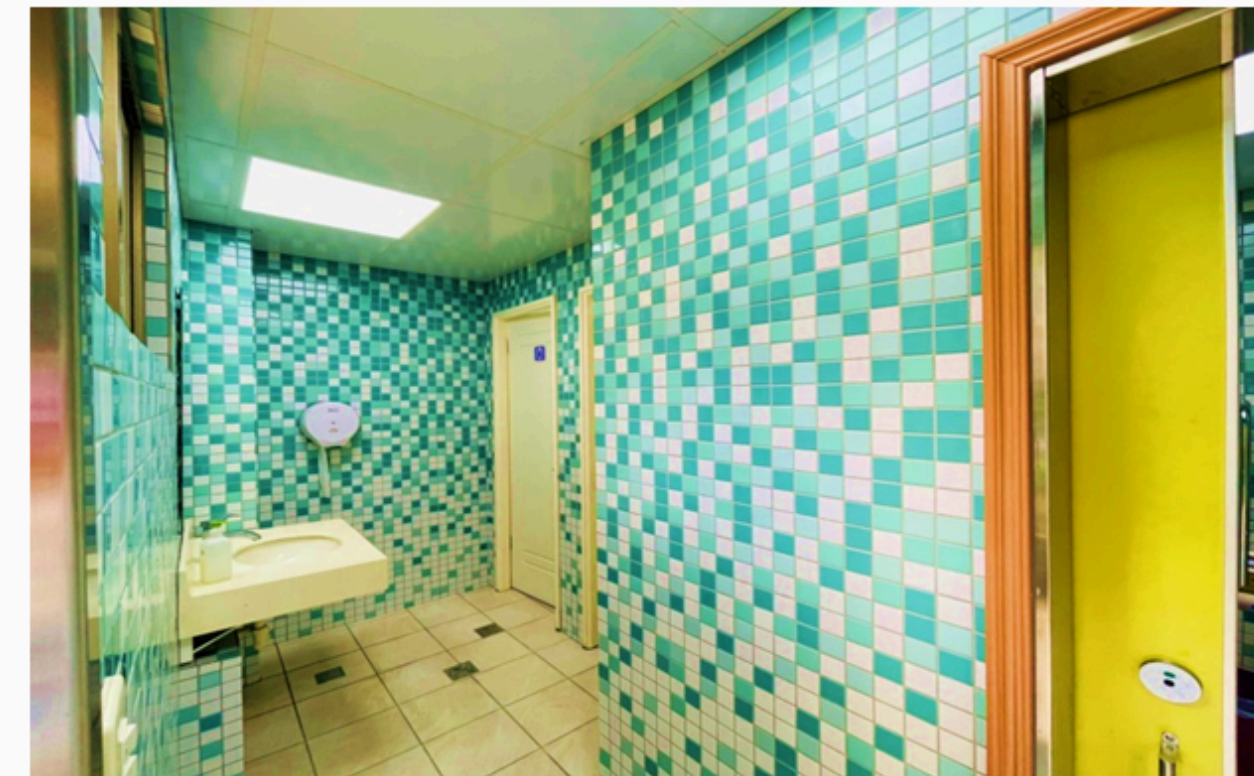
友善包容
尊重彼此差異

集 哺 乳 室



正心樓3樓 集哺乳室
(請向學務處健康中心借用鑰匙)

性 別 友 善 廁 所



實一教室、誠愛樓9~14樓、研究大樓
提供任何性別/性取向者可安心使用之公廁
(舉例實一教室旁)

性別友善停車位



性別友善停車位

誠愛樓**3**、**5**樓

提供行動不便者、孕婦使用

資源生輔導教室



資源生輔導教室

誠愛樓**13**樓 **81315**教室
提供舒適溫馨的環境讓身障生可以
紓解壓力、放鬆心情及休息空間。

廁所緊急求救設備設置

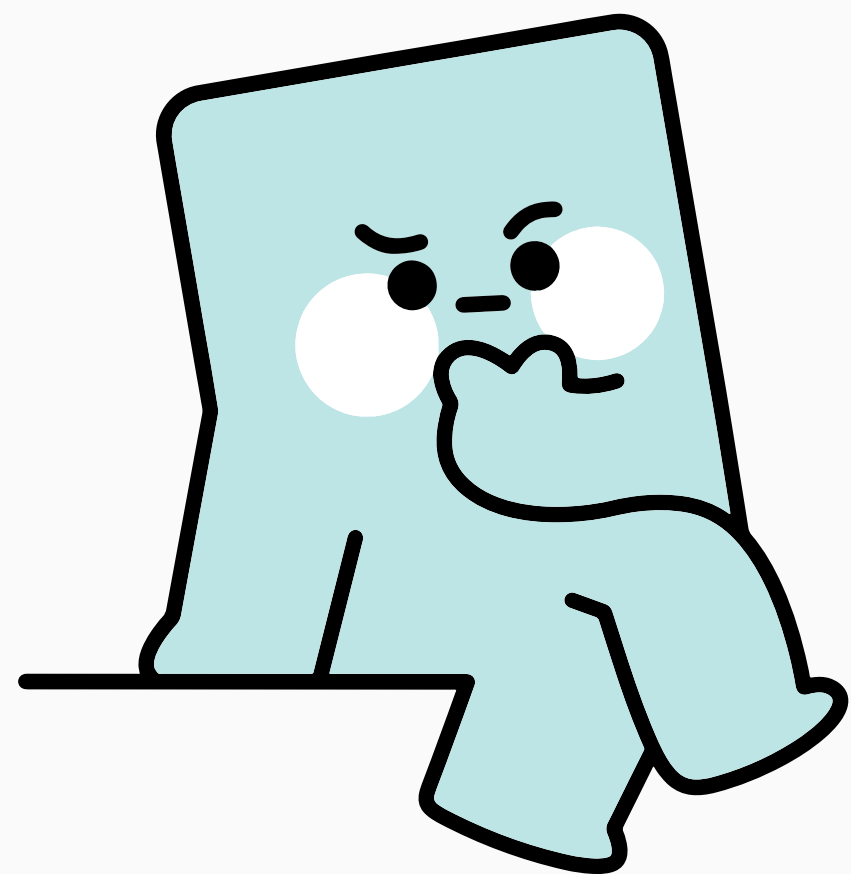


廁所緊急求救鈴之設置

- 1.男、女獨立廁所內
- 2.廁所之洗手台旁

性平學堂總複習





發生校園性平事件
怎麼做？

24小時內通報

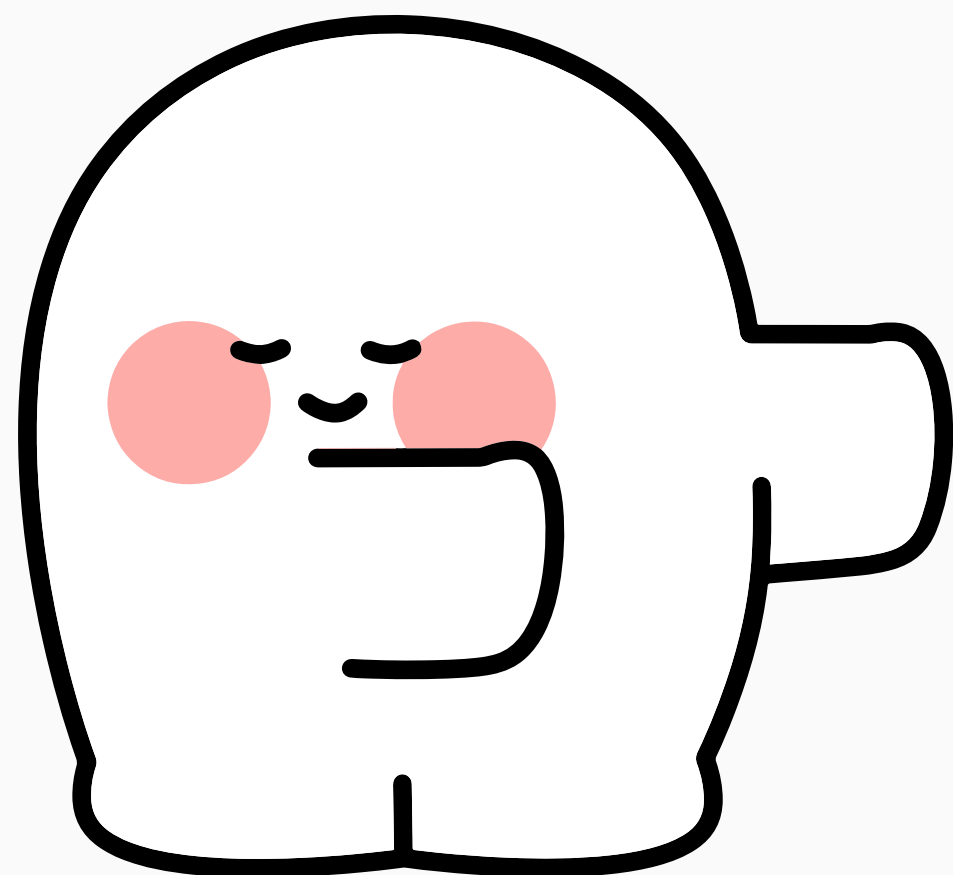


學務處校安中心

正心樓 1樓 學務處

專線：04-24721471

校內分機：11111



鼓勵被害人
申請調查

校園性別事件申訴／檢舉窗口



性別平等教育委員會

正心樓 13樓 秘書處

校內分機：11022

努力學習「尊重」與「包容」，
以「同理心」維護校園性平。



中山醫學大學
性別平等教育委員會